

國立屏東科技大學  
農水產品檢驗與驗證中心  
經營作業規定



中華民國 2026 年 4 月

檢驗中心網址：<https://caapic.npust.edu.tw>

# 目 錄

|                                    | 頁 碼   |
|------------------------------------|-------|
| 農水產品檢驗與驗證中心經營作業規定-----             | 1     |
| 檢驗分析-----                          | 1-5   |
| 產銷履歷驗證-----                        | 5-6   |
| 繳費辦法-----                          | 7     |
| 附件、檢驗分析服務項目及其檢驗方法-----             | 8     |
| 一般成分分析-----                        | 9     |
| 醣類分析-----                          | 10    |
| 油脂分析-----                          | 10    |
| 有機酸-----                           | 11    |
| 礦物質與重金屬-----                       | 11-14 |
| 食品添加物-----                         | 15-16 |
| 食品衛生檢驗-----                        | 16    |
| 微生物檢測-----                         | 16-17 |
| 酵素活性分析-----                        | 18    |
| 肉品攙雜檢測-----                        | 18    |
| 農藥殘留檢測-----                        | 19    |
| 藥物殘留檢測-----                        | 19-20 |
| 水質分析-----                          | 20    |
| 其他-----                            | 21    |
| 特價優惠組合-----                        | 22    |
| 附件一：財團法人全國認證基金會(TAF)認證證書之檢測範圍----- | 23    |

# 國立屏東科技大學

## 農水產品檢驗與驗證中心經營作業規定

一、依據國立屏東科技大學農水產品檢驗與驗證中心設置暨管理要點第六點規定訂定之。

### 二、檢驗分析

#### (一)、服務申請

1. 申請委託檢驗者，需填具基本資料申請委託檢驗，連同足量樣品，親送或郵寄至國立屏東科技大學熱帶農業科技大樓 3F 農水產品檢驗與驗證中心(以下簡稱本中心)洽辦。

檢體最低需求量如下：

| 檢體型態            | 檢驗項目                                                     | 檢體最低需求量  | 備註                     |
|-----------------|----------------------------------------------------------|----------|------------------------|
| 生鮮蔬果類、穀類、茶葉等..  | 多重農藥殘留                                                   | 600公克    |                        |
| 水產品(魚、蝦、貝類等...) | 氯黴素類、硝基呋喃代謝物5項、孔雀綠(以孔雀綠與還原型孔雀綠之總量計)、結晶紫(以結晶紫與還原型結晶紫之總量計) | 600公克    | 魚、貝類或甲殼類樣品重量不包括骨頭、殼的部位 |
|                 | 動物用藥多重殘留分析                                               | 600公克    |                        |
| 灌溉水             | 鉻、鎳、鋅、鉛<br>鎘、銅、砷、汞                                       | 1公升      |                        |
| 一般食品(固體、液體)     | 八大營養成份分析<br>熱量、粗蛋白質、粗脂肪、碳水化合物、鈉、水分、粗灰分、總糖                | 200公克/毫升 |                        |
|                 | 五大營養成份<br>熱量、粗蛋白質、粗脂肪、碳水化合物、鈉、水分、粗灰分                     | 200公克/毫升 |                        |

| 檢體型態                              | 檢驗項目 | 檢體<br>最低需求量     | 備註 |
|-----------------------------------|------|-----------------|----|
| 一般食品<br>(固體、液<br>體)               | 防腐劑  | 300公克/毫升        |    |
|                                   | 二氧化硫 | 100公克/毫升        |    |
|                                   | 重金屬  | 100公克/毫升        |    |
|                                   | 微生物  | 100公克×檢驗<br>項目數 |    |
| 註：實際送檢之樣品，依檢測項目不同，樣品需求量亦不同，請來電洽詢。 |      |                 |    |

## 2. 注意事項

### ✓ 微生物檢體送樣須知

- (1). 檢體如同時做微生物及化學檢驗，請提供兩個以上之完整包裝避免樣品受到污染，影響檢驗結果。(檢驗需求量=100公克 × 檢驗項目數)；另外請勿於週六日及國定假日寄達。
- (2). 請以乾淨清潔容器或塑膠袋封裝包裝，如使用玻璃器皿請小心包裝，避免運送途中碎裂。
- (3). 冷凍、冷藏或室溫之運送方式檢體性質決定。  
生鮮、生食、熟食及生熟食混合等食品易造成運送過程中細菌孳生之檢體，請以冷藏或冷凍之方式寄送，並確保檢體能維持於冷藏或冷凍之狀態。

### ✓ 產品

- (1). 水欲檢驗微量元素／重金屬時，請以冷藏或冷凍方式保存，避免曝曬，並於採樣後48小時內送達本中心。
- (2). 土壤欲檢驗微量元素／重金屬時，請以夾鏈袋或塑膠袋密封保存，避免曝曬。
- (3). 生鮮食品，請採用冷藏或冷凍方式保存。

### ✓ 項目

- (1). 維生素項目—請做避光處理，避免氧化影響檢驗結果。
- (2). 揮發性鹽基態氮 (VBN) —請以冷藏或冷凍方式送檢。

- (3). 鈉—勿以手直接觸碰樣品。
3. 送檢之樣品如遇特殊情形(例如：限於設備或非短期內所能完成，或其他特殊原因)，經說明後，得予以拒絕。
4. 廠商若有長期及大宗委託分析項目，可另行與本校簽定建教合作計畫。
5. 送檢樣品按申請順序處理，其檢驗完成日期視樣品性質及檢驗項目之需要定之。原則上，一般件在收到樣品隔日起 7~10 個工作天，急件 3~5 個工作天完成檢驗。
6. 依規定，本中心採預先收費制，須於檢驗完成前繳交費用，繳費方式請參照本規定四、繳費辦法。
7. 本中心服務時間為星期一至星期五(國定例假日除外)，上午 8:00 至 12:00，下午 13:30 至 17:30。  
服務專線：08-7740219，傳真：08-7740218。

## (二)、服務項目及收費規則

1. 本中心服務項目及其檢驗方法詳如附件一。
2. 優惠方案一：一次送檢大量樣品，且檢測相同項目，整體檢驗成本降低，三件九折，五件八五折，十件以上八折計價，特殊項目與特價優惠組合除外。
3. 優惠方案二：分次送檢樣品，同測項累計 10 件，第 11 件樣品不收費。
4. 特價優惠組合不適用優惠方案。
5. 委託者如有特殊需要，得於委託檢驗時，提出申請急件處理，惟需加收 1.5 倍之檢驗費用。
6. 如有調整各檢測項目收費標準，依調整公告價格收費，不另行通知。
7. 如承接外部機構或政府單位計畫，依契約書內容辦理收費。

### (三)、 保密義務

1. 委託單位之申請人保證，其履行輔助人及代理人對於本中心業務所取得或執有之任何資訊，應善盡保密義務責任，不得洩漏或交付予任何第三人或運用於經營作業規定無關之工作。
2. 對於業務相關資訊，本中心之員工及檢驗人員除司法或不可抗力外，負有保密不可告知第三者之責任。
3. 舉凡與本檢驗委託業務相關之資訊與文件、數據等，不論其為有形或無形，任何資料或說明包括政策、聲明、程序、規範、校正表、軟體、藍圖、規劃書、報告等，形式上可能是硬碟、電子媒體或是數位、類比資料、相片、書寫文字等之業務相關資料，均屬應保密之範圍。

### (四)、 利益迴避

1. 本中心執行委託單位檢驗申請時，應謹恪遵利益迴避原則，並確認該委託案並無任何危及兩方驗證事務之公平性、客觀性或公正性。
2. 本中心及委託單位(人)雙方之聘雇人員不可兼任參與對方機構之品質系統設計與規劃工作，以免影響委辦檢測業務之公正性。

### (五)、 服務結果

1. 檢驗完成時，本中心僅提供中文(或英文)報告書一份，出具英文報告需由委託者自行提供委託單位、地址、聯絡人及產品名稱的英文資料，本中心不予以翻譯。委託者如需再申請正本報告，第一份酌收工本費新台幣 200 元，第二份後則每一份酌收新台幣 50 元，申請期限為報告出具日期起一年內。
2. 委託單位或產品名稱需申請更改者，請於收到報告書一個月內以書面提出申請。
3. 檢驗報告所列係由委託者自行取樣送驗，本校農水產品檢驗與驗證中心之檢驗結果，僅對該送驗樣品負責。  
若申請單位擬將報告做為商業推銷廣告之用，須經本校同意。如未經本校書面同意以本校名義使用檢驗報告者，廠商除需自負法律責任外，對本校之損害應負損害賠償責任。

4. 檢驗報告僅就委託者之委託事項提供檢驗結果，不對產品合法性作判斷。
5. 委託者對檢驗樣品之檢驗結果，如有疑問，可於收到報告書後一週內查詢，且剩餘樣品足夠再次檢驗，可請求複驗，若複驗結果與初驗結果誤差 $\pm 15\%$ 內，將再酌收複驗費用。如無申請複驗，三個月後，所留樣品本中心將予以廢棄。
6. 檢驗報告之所有檢驗內容，均依委託事項執行檢驗，如有不實，願意承擔完全責任。

### 三、產銷履歷驗證

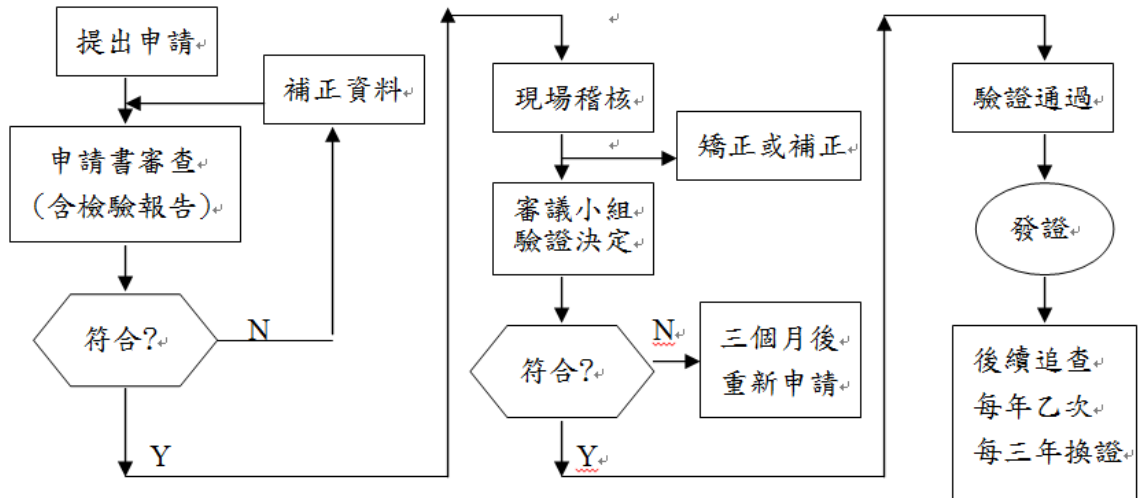
#### (一)、驗證申請

##### 1. 申請資格

申請產銷履歷驗證，應填具本中心「**產銷履歷農產品驗證申請書**」，並檢附下列文件，向本中心提出申請：

- (1). 法人或團體應附依法設立、登記之證明文件；自然人應附身分證明文件。
- (2). 申請生產作業項目驗證者，應附申請日前至少三個月之產銷履歷記錄。
- (3). 認證核可之檢驗機構所出具之指定項目檢驗合格報告。
- (4). 申請加工作業項目驗證者，應提出符合食品良好作業規範(食品 GMP)、優良農產品驗證管理辦法或有機農產品及有機農產加工品驗證管理辦法相關驗證證書、附加認證標誌之 ISO 22000 驗證合格證書，並提出加工過程中履歷資訊可追溯性之資料及流程。
- (5). 其他經農委會指定之文件。

## 2. 申請流程



### (二)、 驗證服務項目及收費標準

1. 服務項目：農糧作物、養殖水產品、作物加工、水產加工品。
2. 收費標準視個案而定。

### (三)、 申請機構或個人應知悉事項

1. 遵守驗證方案之相關條款。
2. 作好辦理評估之一切必要安排，包括備妥檢查文件及洽妥各個部門、各項紀錄(包括內部稽核報告)及為接受評估(如測試、檢驗、稽核、追查、再稽核)及處理抱怨之配合人員。
3. 僅能就已獲核發之驗證範圍進行驗證宣告。
4. 對產品驗證之使用不得損害驗證機構形象，且不能對產品驗證作出任何使驗證機構認為有誤導或未經授權之聲明。
5. 於驗證中止或取消時，停止使用一切引用該驗證之廣告事務，並繳回驗證機構所要求之任何驗證文件。
6. 驗證僅可用以顯示已驗證之產品符合規定之標準。
7. 儘量確保所有或部分之證明書或報告之使用不致誤導。
8. 對於傳播媒體如文件、宣傳品或廣告中，引用產品驗證狀況時，應符合驗證機構之要求。

#### 四、繳費辦法

(一)、即期支票：抬頭請填”國立屏東科技大學”

(二)、郵局匯票：抬頭請填”國立屏東科技大學”

(三)、匯款資料：

銀行：第一銀行屏東分行 (銀行代碼：007)

戶名：國立屏東科技大學 401 專戶

帳號：74130042668

註 1：煩請匯款完成後，於匯款單備註欄註明送檢日期、CAAPIC  
檢驗/驗證費用傳真至本中心。

註 2：請勿於匯款金額扣掉手續費或郵資費。

(四)、檢驗費用亦可連同委託單與欲委託檢驗之樣品，一併寄至”91201

屏東縣內埔鄉學府路1號 熱帶農業研究大樓 AR305 農水產品檢驗  
與驗證中心 ”。

五、本規定經本校行政會議通過後施行，修正時亦同，唯附件一因應認證實驗室需求應定期更新檢驗方法，僅需本中心內部審查通過即可。

國立屏東科技大學  
農水產品檢驗與驗證中心

檢驗分析服務項目及其檢驗方法

## 一般成分分析

| 檢驗項目                                       |                    | 檢驗方法                                                                                                                        |
|--------------------------------------------|--------------------|-----------------------------------------------------------------------------------------------------------------------------|
| *                                          | 水分 Water Content   | 食品：自訂方法(文件編號:WI014.1-C3-001)參考 CNS 5033(修訂日期 73 年 1 月 14 日)<br>飼料：自訂方法(文件編號:WI014.1-C3-001)參考 CNS 2770-3(公布日期:75 年 8 月 4 日) |
| *                                          | 粗灰分 Ash            | 食品：自訂方法(文件編號:WI014.1-C4-001)參考 CNS 5034(修訂日期 73 年 1 月 14 日)<br>飼料：自訂方法(文件編號:WI014.1-C4-001)參考 CNS2770-9(公布日期:75 年 8 月 4 日)  |
| *                                          | 粗脂肪 Crude fat      | 食品：自訂方法(文件編號:WI014.1-C2-001)參考 CNS 5036(修訂日期 73 年 1 月 14 日)<br>飼料：自訂方法(文件編號:WI014.1-C2-001)參考 CNS 2770-4(公布日期 75 年 8 月 4 日) |
| *                                          | 粗蛋白質 Crude protein | 食品：自訂方法(文件編號:WI014.1-C1-001)參考 CNS 5035(修訂日期 75 年 8 月 4 日)<br>飼料：自訂方法(文件編號:WI014.1-C1-001)參考 CNS2770-5(公布日期 75 年 8 月 4 日)   |
| 可消化蛋白率 Protein digestibility               |                    | 參考 CNS 總號 2713 類號 N4023                                                                                                     |
| 熱量 Calories                                |                    | 計算值 【9〈粗脂肪〉+4〈粗蛋白質〉+4〈碳水化合物〉】                                                                                               |
| 氯鹽 Chloride                                |                    | 飼料/食品：參考 CNS 總號 6246 類號 N6126<br>醬油：依據 CNS 總號 423 類號 N5006                                                                  |
| 乳脂肪 Fat content                            |                    | 參考 CNS 總號 3444 類號 N6660                                                                                                     |
| 水不溶物 Water insoluble solids                |                    | 依據 CNS 總號 9431 類號 N6173                                                                                                     |
| 丙酮不溶物 Acetone insolubles                   |                    | 參考 J. of the American Oil Chemist's Society 30(10) 408-410 方法                                                               |
| 鹽酸不溶物 Acid insoluble material              |                    | 參考 CNS 總號 2770-10 類號 N4024-10                                                                                               |
| 總氮 Total nitrogen (N %)<br>(同樣品有檢測粗蛋白質不收費) |                    | 食品：參考 CNS 總號 5035 類號 N6116<br>飼料：參考 CNS 總號 2770-5 類號 N4024-5                                                                |

## 醣類分析

| 檢驗項目               | 檢驗方法                                                                                           |
|--------------------|------------------------------------------------------------------------------------------------|
| 葡萄糖 Glucose        | 參考 CNS 總號 12634 類號 N6223                                                                       |
| 果糖 Fructose        |                                                                                                |
| 蔗糖 Sucrose         |                                                                                                |
| 麥芽糖 Maltose        |                                                                                                |
| 乳糖 Lactose         |                                                                                                |
| 糖度 Brix            | 糖度計 ATAGO N-1E                                                                                 |
| 碳水化合物 Carbohydrate | 計算值【100-水分-粗灰分-粗蛋白質-粗脂肪】                                                                       |
| 澱粉 Starch          | 肉品澱粉：參考 AOAC 958.06 (2000)                                                                     |
|                    | 飼料澱粉：參考 AOAC 920.40 (2000)                                                                     |
| 膳食纖維 Dietary fiber | 參考 AOAC Methods of Analysis (1990) 15 ED 及 AOAC Methods of Analysis (2000) 45.4.07(AOAC985.29) |

## 油脂分析

| 檢驗項目                              | 檢驗方法                                                |
|-----------------------------------|-----------------------------------------------------|
| 脂肪酸組成份<br>Fatty acids composition | 參考 96 年 10 月 19 日署授食字第 0961800343 號公告方法             |
| 碘價 Iodine value (IV)              | 參考 CNS 總號 14759 類號 N6370<br>參考 CNS 總號 3646 類號 N6081 |
| 皂化價 Saponification value (SV)     | 參考 CNS 總號 3648 類號 N6083                             |
| 過氧化價 Peroxide value (POV)         | 參考 CNS 總號 3650 類號 N6085                             |
| 酸價 Acid value (AV)                | 參考 CNS 總號 3650 類號 N6085                             |
| 色澤 Color Hunter L, a, b           | 色差儀 MiniScan XE Plus                                |
| 亮度 Brightness                     |                                                     |
| 諾威朋比色計 Lovibond Tintometer        | 參考 CNS 總號 3641 類號 N6076<br>參考 CNS 總號 10099 類號 N6764 |
| 反式脂肪酸 Trans fat                   | 參考 96 年 10 月 19 日署授食字第 0961800343 號公告方法             |
| 飽和脂肪酸 Saturated fatty acids       |                                                     |
| 芥酸 Erucic acid                    |                                                     |

## 有機酸

| 檢驗項目                 | 檢驗方法                    |
|----------------------|-------------------------|
| 可滴定酸 Titratable acid | 參考 CNS 總號 8626 類號 N6167 |

## 礦物質與重金屬

| 檢驗項目           | 檢驗方法                                                                                                                                                                               |
|----------------|------------------------------------------------------------------------------------------------------------------------------------------------------------------------------------|
| 鉛 Lead (Pb)    | 土壤：參考 CAS 有機農產品生產規範-農地土壤重金屬含量標準土壤中鎘、鉻、銅、鎳、鉛及鋅含量之測定-0.1 N 鹽酸抽出                                                                                                                      |
|                | 水：參考 NIEA W312.5 / NIEA W313.5                                                                                                                                                     |
|                | * 水產品：<br>自訂方法(文件編號:WI014.1-C37-001)參考 103 年 8 月 25 日部授食字第 1031901169 號公告修正-重金屬檢驗方法總則(MOHWH0014.03)、110 年 8 月 26 日衛授食字第 1101901802 號公告-水產動物類、禽畜產品類及蜂蜜中重金屬檢驗方法(MOHWH0028.00)        |
|                | * 穀類：<br>自訂方法 (文件編號:WI014.1-C37-001)參考 103 年 8 月 25 日部授食字第 1031901169 號公告修正-重金屬檢驗方法總則(MOHWH0014.03)、111 年 2 月 9 日衛授食字第 1111900076 號公告 - 穀類中重金屬檢驗方法 (MOHWH0032.00)                  |
|                | * 蔬果(含乾豆類)：<br>自訂方法 (文件編號:WI014.1-C37-001) 參考 103 年 8 月 25 日部授食字第 1031901169 號公告修正—重金屬檢驗方法總則(MOHWH0014.03)、114 年 3 月 7 日衛授食字第 1141900247 號公告修正蔬果植物類、果醬和果凍食品中重金屬檢驗方法 (MOHWH0024.01) |
|                | 菇蕈類(乾重計)：<br>自訂方法 (文件編號:WI014.1-C37-001)參考 109 年 7 月 1 日衛授食字第 1091901135 號公告訂定-食用菇類中重金屬檢驗方法 (MOHWH0025.00)                                                                         |
|                | 其他食品：參考 103 年 8 月 25 日部授食字第 1031901169 號公告修正-重金屬檢驗方法總則(MOHWH0014.03)，自訂方法 (文件編號:WI014.1-C37-001)                                                                                   |
| 汞 Mercury (Hg) | 水：參考 NIEA W312.5 / NIEA W313.5                                                                                                                                                     |

| 檢驗項目           |                       | 檢驗方法                                                                                                                                                                             |
|----------------|-----------------------|----------------------------------------------------------------------------------------------------------------------------------------------------------------------------------|
|                | *                     | 水產品：<br>自訂方法(文件編號:WI014.1-C37-001)參考 103 年 8 月 25 日部授食字第 1031901169 號公告修正-重金屬檢驗方法總則(MOHWH0014.03)、110 年 8 月 26 日衛授食字第 1101901802 號公告-水產動物類、禽畜產品類及蜂蜜中重金屬檢驗方法(MOHWH0028.00)        |
|                | *                     | 穀類：<br>自訂方法 (文件編號:WI014.1-C37-001)參考 103 年 8 月 25 日部授食字第 1031901169 號公告修正-重金屬檢驗方法總則(MOHWH0014.03)、111 年 2 月 9 日衛授食字第 1111900076 號公告 - 穀類中重金屬檢驗方法 (MOHWH0032.00)                  |
|                | *                     | 蔬果(含乾豆類)：<br>自訂方法 (文件編號:WI014.1-C37-001) 參考 103 年 8 月 25 日部授食字第 1031901169 號公告修正-重金屬檢驗方法總則(MOHWH0014.03)、114 年 3 月 7 日衛授食字第 1141900247 號公告修正蔬果植物類、果醬和果凍食品中重金屬檢驗方法 (MOHWH0024.01) |
|                |                       | 菇蕈類(乾重計)：<br>自訂方法 (文件編號:WI014.1-C37-001)參考 103 年 8 月 25 日部授食字第 1031901169 號公告修正-重金屬檢驗方法總則(MOHWH0014.03)及 109 年 7 月 1 日衛授食字第 1091901135 號公告訂定-食用菇類中重金屬檢驗方法(MOHWH0025.00)          |
|                |                       | 其他食品：參考 103 年 8 月 25 日部授食字第 1031901169 號公告修正-重金屬檢驗方法總則(MOHWH0014.03)，自訂方法 (文件編號:WI014.1-C37-001)                                                                                 |
|                |                       | 自訂方法(文件編號:WI 014.1-C5-001)參考 CNS 12869(公布日期 80 年 5 月 20 日)-嬰兒配方食品中礦物質之檢驗方法-銅、鐵、鎂、錳、鉀、鈉、鋅之檢驗、AOAC 969.23、AOAC 973.54 及 NIEA C303.0                                                |
| *              | 鈉 Sodium (Na)         | 自訂方法(文件編號:WI 014.1-C5-001)參考 CNS 12869(公布日期 80 年 5 月 20 日)-嬰兒配方食品中礦物質之檢驗方法-銅、鐵、鎂、錳、鉀、鈉、鋅之檢驗、AOAC 969.23、AOAC 973.54 及 NIEA C303.0                                                |
| *              | 甲基汞<br>Methyl Mercury | 水產品：<br>106 年 8 月 30 日衛授食字第 1061901672 號公告訂定-食品中甲基汞檢驗方法(三)MOHWH0018.00                                                                                                           |
| 鎘 Cadmium (Cd) |                       | 土壤：參考 CAS 有機農產品生產規範-農地土壤重金屬含量標準土壤中鎘、鉻、銅、鎳、鉛及鋅含量之測定-0.1 N 鹽酸抽出<br>水：參考 NIEA W312.5 / NIEA W313.5                                                                                  |

| 檢驗項目           | 檢驗方法                                                                                                                                                                                                                                                    |                                                                                                                                                                |
|----------------|---------------------------------------------------------------------------------------------------------------------------------------------------------------------------------------------------------------------------------------------------------|----------------------------------------------------------------------------------------------------------------------------------------------------------------|
|                | *                                                                                                                                                                                                                                                       | 蔬果(含乾豆類)：<br>自訂方法(文件編號:WI014.1-C37-001)參考103年8月25日部授食字第1031901169號公告修正-重金屬檢驗方法總則(MOHWH0014.03)、114年3月7日衛授食字第1141900247號公告修正蔬果植物類、果醬和果凍食品中重金屬檢驗方法(MOHWH0024.01) |
|                |                                                                                                                                                                                                                                                         | 菇蕈類(乾重計)：<br>自訂方法(文件編號:WI014.1-C37-001)參考109年7月1日衛授食字第1091901135號公告訂定-食用菇類中重金屬檢驗方法(MOHWH0025.00)                                                               |
|                | *                                                                                                                                                                                                                                                       | 穀類：<br>自訂方法(文件編號:WI014.1-C37-001)參考103年8月25日部授食字第1031901169號公告修正-重金屬檢驗方法總則(MOHWH0014.03)、111年2月9日衛授食字第1111900076號公告-穀類中重金屬檢驗方法(MOHWH0032.00)                   |
|                | *                                                                                                                                                                                                                                                       | 水產品：<br>自訂方法(文件編號:WI014.1-C37-001)參考103年8月25日部授食字第1031901169號公告修正-重金屬檢驗方法總則(MOHWH0014.03)、110年8月26日衛授食字第1101901802號公告-水產動物類、禽畜產品類及蜂蜜中重金屬檢驗方法(MOHWH0028.00)     |
|                |                                                                                                                                                                                                                                                         | 其他食品：參考103年8月25日部授食字第1031901169號公告修正-重金屬檢驗方法總則(MOHWH0014.03)，自訂方法(文件編號:WI014.1-C37-001)                                                                        |
| 砷 Arsenic (As) | 土壤：參考 NIEA S310.6 / NIEA S280.6<br>水：參考 NIEA W312.5 / NIEA W313.5<br>蔬果、菇類：參考103年8月25日部授食字第1031901169號公告修正-重金屬檢驗方法總則(MOHWH0014.03)，自訂方法(文件編號:WI014.1-C37-001)<br>水產品：自訂方法(文件編號:WI014.1-C37-001)參考103年8月25日部授食字第1031901169號公告修正-重金屬檢驗方法總則(MOHWH0014.03)。 |                                                                                                                                                                |
|                | *                                                                                                                                                                                                                                                       | 穀類：自訂方法(文件編號:WI014.1-C37-001)參考103年8月25日部授食字第1031901169號公告修正-重金屬檢驗方法總則(MOHWH0014.03)、111年2月9日衛授食字第1111900076號公告-穀類中重金屬檢驗方法(MOHWH0032.00)                       |

| 檢驗項目              | 檢驗方法                                                                                                                                                                                                                                                                               |
|-------------------|------------------------------------------------------------------------------------------------------------------------------------------------------------------------------------------------------------------------------------------------------------------------------------|
|                   | 其他食品：參考 103 年 8 月 25 日部授食字第 1031901169 號公告修正-重金屬檢驗方法總則(MOHWH0014.03)，自訂方法 (文件編號:WI014.1-C37-001)                                                                                                                                                                                   |
| 鉻 Chromium (Cr)   | 土壤：參考 CAS 有機農產品生產規範-農地土壤重金屬含量標準土壤中鎘、鉻、銅、鎳、鉛及鋅含量之測定-0.1 N 鹽酸抽出水：參考 NIEA W312.5 / NIEA W311.5<br>水產品：參考 NIEA C302.0 及 NIEA M104.0 制定標準作業程序與 103 年 8 月 25 日部授食字第 1031901169 號公告修正—重金屬檢驗方法總則(MOHWH0014.03)<br>農產品及其他食品：參考 103 年 8 月 25 日部授食字第 1031901169 號公告修正-重金屬檢驗方法總則(MOHWH0014.03) |
| 銅 Copper (Cu)     |                                                                                                                                                                                                                                                                                    |
| 鎳 Nickel (Ni)     |                                                                                                                                                                                                                                                                                    |
| 鋅 Zinc (Zn)       |                                                                                                                                                                                                                                                                                    |
| 鐵 Iron(Fe)        | 參考 NIEA C302.0 及 NIEA M104.0 制定標準作業程序與 103 年 8 月 25 日部授食字第 1031901169 號公告修正—重金屬檢驗方法總則(MOHWH0014.03)                                                                                                                                                                                |
| 鎵 Gallium (Ga)    |                                                                                                                                                                                                                                                                                    |
| 銦 Indium (In)     |                                                                                                                                                                                                                                                                                    |
| 鉀 Potassium (K)   |                                                                                                                                                                                                                                                                                    |
| 鋰 Lithium (Li)    |                                                                                                                                                                                                                                                                                    |
| 鎂 Magnesium (Mg)  |                                                                                                                                                                                                                                                                                    |
| 錳 Manganese (Mn)  |                                                                                                                                                                                                                                                                                    |
| 鉬 Molybdenum (Mo) |                                                                                                                                                                                                                                                                                    |
| 銻 Antimony (Sb)   |                                                                                                                                                                                                                                                                                    |
| 銣 Strontium (Sr)  |                                                                                                                                                                                                                                                                                    |
| 鈦 Titanium (Ti)   |                                                                                                                                                                                                                                                                                    |
| 鉈 Thallium (Tl)   |                                                                                                                                                                                                                                                                                    |
| 釩 Vanadium (V)    |                                                                                                                                                                                                                                                                                    |
| 鈷 Cobalt (Co)     |                                                                                                                                                                                                                                                                                    |
| 磷 Phosphorus (P)  |                                                                                                                                                                                                                                                                                    |
| 銀 Silver (Ag)     | 參考 NIEA C302.0 與 103 年 8 月 25 日部授食字第 1031901169 號公告修正—重金屬檢驗方法總則(MOHWH0014.03)                                                                                                                                                                                                      |
| 鋁 Aluminum (Al)   | 參考 NIEA C302.0 及 NIEA M104.0 制定標準作業程序與 103 年 8 月 25 日部授食字第 1031901169 號公告修正—重金屬檢驗方法總則(MOHWH0014.03)                                                                                                                                                                                |
| 硼 Boron (B)       |                                                                                                                                                                                                                                                                                    |
| 鋇 Barium (Ba)     |                                                                                                                                                                                                                                                                                    |
| 鈹 Beryllium (Be)  |                                                                                                                                                                                                                                                                                    |
| 鈣 Calcium (Ca)    |                                                                                                                                                                                                                                                                                    |
| 硒 Selenium (Se)   |                                                                                                                                                                                                                                                                                    |
| 金 Gold (Au)       |                                                                                                                                                                                                                                                                                    |
| 鉍 Bismuth (Bi)    |                                                                                                                                                                                                                                                                                    |
| 銻 Antimony (Sb)   |                                                                                                                                                                                                                                                                                    |

## 食品添加物

| 檢驗項目                                            |                                                                           | 檢驗方法                                                                                                    |                                                 |
|-------------------------------------------------|---------------------------------------------------------------------------|---------------------------------------------------------------------------------------------------------|-------------------------------------------------|
| 漂白劑                                             | 二氧化硫<br>Sulfur dioxide (SO <sub>2</sub> )                                 | 食品：<br>依據 102 年 9 月 6 日部授食字第 1021950329 號公告修正-食品中二氧化硫之檢驗方法(MOHWA0013.02)                                |                                                 |
| 保色劑                                             | 亞硝酸鹽 Nitrite                                                              | 參考 102 年 9 月 6 日部授食字第 1021950329 號公告修正-食品中亞硝酸鹽之檢驗方法                                                     |                                                 |
|                                                 | 硝酸鹽 Nitrate                                                               | 參考 CNS 總號 6391 類號 N6137                                                                                 |                                                 |
| 防腐劑                                             | * 苯甲酸<br>Benzoic acid (BA)                                                | 食品：<br>自訂方法 (文件編號:WI014.1-C7-001)參考衛生福利部 108 年 1 月 30 日衛授食字第 1081900155 號公告修正-食品中防腐劑之檢驗方法(MOHWA0020.03) |                                                 |
|                                                 | * 己二烯酸<br>Sorbic acid (SA)                                                |                                                                                                         |                                                 |
|                                                 | * 去水醋酸<br>Dehydroacetic acid (DHA)                                        |                                                                                                         |                                                 |
|                                                 | 對羥苯甲酸<br><i>p</i> -Hydroxybenzoate                                        | 自訂方法 (文件編號:WI014.1-C7-001)參考衛生福利部 108 年 1 月 30 日衛授食字第 1081900155 號公告修正-食品中防腐劑之檢驗方法(MOHWA0020.03)        |                                                 |
|                                                 | 水楊酸 Sodium salicylate                                                     |                                                                                                         |                                                 |
|                                                 | 酯類                                                                        |                                                                                                         | 對羥苯甲酸甲酯<br>Methyl <i>p</i> -hydroxybenzoate     |
|                                                 |                                                                           |                                                                                                         | 對羥苯甲酸乙酯<br>Ethyl <i>p</i> -hydroxybenzoate      |
|                                                 |                                                                           |                                                                                                         | 對羥苯甲酸丙酯<br>Propyl <i>p</i> -hydroxybenzoate     |
|                                                 |                                                                           |                                                                                                         | 對羥苯甲酸丁酯<br>Butyl <i>p</i> -hydroxybenzoate      |
|                                                 |                                                                           |                                                                                                         | 對羥苯甲酸異丙酯<br>Isopropyl <i>p</i> -hydroxybenzoate |
|                                                 |                                                                           |                                                                                                         | 對羥苯甲酸異丁酯<br>Isobutyl <i>p</i> -hydroxybenzoate  |
| 對羥苯甲酸第二丁酯<br>Secbutyl <i>p</i> -hydroxybenzoate |                                                                           |                                                                                                         |                                                 |
| 丙酸 Propionic acid                               | 依據 110 年 10 月 27 日衛授食字第 1101902420 號公告修正-食品中防腐劑之檢驗方法-丙酸之檢驗 (MOHWA0011.03) |                                                                                                         |                                                 |

|       |                                      |                                                       |
|-------|--------------------------------------|-------------------------------------------------------|
| 人工甜味劑 | 環己基磺醯胺酸鹽 Cyclamate                   | 參考食品中甜味劑之檢驗方法－醋磺內酯鉀、糖精、甘精及環己基(代)磺醯胺酸之檢驗(TFDAA0093.00) |
|       | 糖精 Saccharin                         |                                                       |
|       | 甘精 Dulcin                            |                                                       |
|       | 醋磺內酯鉀 Acesulfame potassium           |                                                       |
| 殺菌劑   | 過氧化氫 (雙氧水)<br>Hydrogen peroxide (定性) | 參考 102 年 9 月 6 日部授食字第 1021950329 號公告修正-食品中過氧化氫之檢驗方法   |

### 食品衛生檢驗

| 檢驗項目                                     | 檢驗方法                                                         |
|------------------------------------------|--------------------------------------------------------------|
| 揮發性鹽基態氮<br>Volatile basic nitrogen (VBN) | 魚肉：參考 CNS 總號 1451 類號 N6029<br>魚粉：參考 CNS 總號 2770-6 類號 N4024-6 |

### 微生物檢測

| 檢驗項目                    | 檢驗方法                                                                                                                                                                      |
|-------------------------|---------------------------------------------------------------------------------------------------------------------------------------------------------------------------|
| *                       | 食品：衛生福利部 112 年 5 月 2 日衛授食字第 1121900620 號公告修正-食品微生物之檢驗方法-生菌數之檢驗(MOHWM0014.02)                                                                                              |
| 生菌數 Aerobic Plate Count | 化妝品：參照 FDA Bacteriological Analytical Manual Chapter23 : Microbiological Methods for Cosmetics.<br>水：參照 102 年 4 月 16 日環署檢字第 1020030348 號公告 NIEA E204.55B－水中總菌落數檢測方法-混和稀釋法 |
| * 大腸桿菌群 Coliform        | 食品：衛生福利部 102 年 9 月 6 日部授食字第 1021950329 號公告修正-食品微生物之檢驗方法-大腸桿菌群之檢驗(MOHWM0015.01)                                                                                            |

| 檢驗項目 |                                          | 檢驗方法                                                                                                                                                                               |
|------|------------------------------------------|------------------------------------------------------------------------------------------------------------------------------------------------------------------------------------|
|      |                                          | 水：參照 102 年 04 月 12 日環署檢字第 1020029281 號公告 NIEA E202.55B-水中大腸桿菌群檢測方法-濾膜法<br>包裝飲用水及盛裝飲用水：參照 102 年 12 月 17 日部授食字第 1021951151 號公告—食品微生物之檢驗方法-包裝飲用水及盛裝飲用水中大腸桿菌群檢驗(MOHWM0020.00)          |
| *    | 大腸桿菌<br><i>Escherichia coli (E.coli)</i> | 食品：衛生福利部 110 年 10 月 6 日衛授食字第 1101902155 號公告修正-食品微生物之檢驗方法-大腸桿菌之檢驗(MOHWM0023.02)(直接平板法除外)                                                                                            |
| *    | 沙門氏桿菌<br><i>Salmonella (定性)</i>          | 食品：自訂方法(文件編號：WI-014.1-D4-001) 參考 AOAC Certificate No.020502                                                                                                                        |
| *    | 腸桿菌科<br>Enterobacteriaceae               | 食品：衛生福利部 110 年 7 月 1 日衛授食字第 1101900975 食品微生物之檢驗方法—腸桿菌科之檢驗(MOHWM0028.00)                                                                                                            |
|      | 金黃葡萄球菌<br><i>Staphylococcus aureus</i>   | 食品:參照 104 年 10 月 13 日部授食字第 1041901818 號公告修正-食品微生物之檢驗方法-金黃色葡萄球菌之檢驗(MOHWM0002.02)                                                                                                    |
|      | 綠膿桿菌<br><i>Pseudomonas aeruginosa</i>    | 包裝飲用水及盛裝飲用水：參照 102 年 12 月 20 日部授食字第 1021951265 號公告修正-食品微生物之檢驗方法-包裝飲用水及盛裝飲用水中綠膿桿菌之檢驗(MOHWM0024.01)                                                                                  |
|      | 糞便鏈球菌<br><i>Faecal streptococci</i>      | 包裝飲用水及盛裝飲用水：參照 102 年 12 月 19 日部授食字第 1021951173 號公告修正-食品微生物之檢驗方法-包裝飲用水及盛裝飲用水中糞便性鏈球菌之檢驗(MOHWM0022.01)                                                                                |
|      | 黴菌 Mold                                  | 食品：參照 102 年 09 月 06 日部授食字第 1021950329 號公告修正-食品微生物之檢驗方法-黴菌及酵母菌數之檢驗(MOHWM0008.01)<br>化妝品：參照 FDA Bacteriological Analytical Manual Chapter23 : Microbiological Methods for Cosmetics. |
|      | 乳酸菌 Lactic acid bacteria                 | 食品：參照 102 年 09 月 06 日部授食字第 1021950329 號公告修正-食品微生物之檢驗方法-乳酸菌之檢驗(MOHWM0013.01)                                                                                                        |
|      | 酵母菌 Yeast                                | 食品：參照 102 年 09 月 06 日部授食字第 1021950329 號公告修正-食品微生物之檢驗方法-黴菌及酵母菌數之檢驗(MOHWM0008.01)<br>化妝品：參照 FDA Bacteriological Analytical Manual Chapter23 : Microbiological Methods for Cosmetics. |

## 酵素活性分析

| 檢驗項目                  | 檢驗方法                                                                                                                                                                                            |
|-----------------------|-------------------------------------------------------------------------------------------------------------------------------------------------------------------------------------------------|
| 蛋白質分解酵素 Protease      | 參考 AOAC Official Method 971.16. Papain proteolytic activity-spectrophotometric method. 1971. Food Additives: Direct Chapter 47:39-40.                                                           |
| 澱粉酶 $\alpha$ -amylase | 參考 Noman A.S.M., Hoque M.A., Sen P.K., Karim M.R. 2006. Purification and some properties of $\alpha$ -amylase from post-harvest <i>Pachyrhizus erosus</i> L. tuber. Food Chemistry 99: 444-449. |

## 肉品攙雜檢測

| 檢驗項目                                                     | 檢驗方法                                                                                                                                                                                                                      |
|----------------------------------------------------------|---------------------------------------------------------------------------------------------------------------------------------------------------------------------------------------------------------------------------|
| 肉品攙雜檢測 <豬肉><br>Meat species identification <pork>        | 參考 Branko V., Brankica M., Vesna J., Branka B., Slavica V.M. 2009. Identification of animal species in heat treated muscle homogenates using the polymerase chain reaction. Acta Veterinaria (Beograd). 59(2-3): 303-308. |
| 肉品攙雜檢測 <牛肉><br>Meat species identification <beef>        |                                                                                                                                                                                                                           |
| 肉品攙雜檢測 <雞肉><br>Meat species identification <chicken>     |                                                                                                                                                                                                                           |
| 肉品攙雜檢測 <馬肉><br>Meat species identification <horseflesh>  |                                                                                                                                                                                                                           |
| 肉品攙雜檢測 <山羊肉><br>Meat species identification <goat meat>  |                                                                                                                                                                                                                           |
| 肉品攙雜檢測 <綿羊肉><br>Meat species identification <sheep meat> |                                                                                                                                                                                                                           |

### 農藥殘留檢測

| 檢驗項目 |                           | 檢驗方法                                                                                     |
|------|---------------------------|------------------------------------------------------------------------------------------|
| *    | 多重農藥殘留檢測<br>(檢測項目共 410 項) | 111 年 8 月 17 日衛授食字第 1111901537 號公告修正—食品中殘留農藥檢驗方法—多重殘留分析方法(五)(MOHWP0055.05)               |
| *    | 多重農藥殘留檢測<br>(二硫代胺基甲酸鹽類)   | 衛生福利部 107 年 11 月 30 日衛授食字第 1071902338 號公告修正-食品中殘留農藥檢驗方法—殺菌劑二硫代胺基甲酸鹽類之檢驗(二)(MOHWP0054.04) |
| *    | 多重殘留分析方法 (六)<br>(建議檢驗方法)  | 112 年 4 月 20 日公開—食品中殘留農藥檢驗方法-多重殘留分析方法(六)(TFDAP0007.04)                                   |

### 藥物殘留檢測

| 檢驗項目    |                                                    | 檢驗方法                                                                                                               |
|---------|----------------------------------------------------|--------------------------------------------------------------------------------------------------------------------|
| *       | 多重動物用藥殘留檢測 48 項                                    | 自訂方法 (文件編號: WI014.1-A10-001)參考衛生福利部 108 年 10 月 8 日衛授食字第 1081901669 號公告修正-食品中動物用藥殘留量檢驗方法-多重殘留分析(二) (MOHWV0037.03)   |
| 四環黴素類   | * 羥四環黴素<br>Oxytetracycline (OTC)                   | 自訂方法 (文件編號:WI014.1-A5-001)參考衛生福利部 112 年 3 月 16 日衛授食字第 1121900098 號公告修正-食品中動物用藥殘留量檢驗方法 - 四環黴素類抗生素之檢驗 (MOHWV0036.06) |
|         | * 氯四環黴素<br>Chlortetracycline (CTC)                 |                                                                                                                    |
|         | * 四環黴素<br>Tetracycline (TC)                        |                                                                                                                    |
|         | * 脫氧羥四環黴素<br>Doxycycline                           |                                                                                                                    |
|         | * 4-epimer-tetracycline                            |                                                                                                                    |
|         | * 4-epimer-oxytetracycline                         |                                                                                                                    |
|         | * 4-epimer-chlortetracycline                       |                                                                                                                    |
| 硝基呋喃代謝物 | * 3-amino-5-methylmorpholino-2-oxazolidinone(AMOZ) | 衛生福利部 111 年 8 月 4 日衛授食字第 1111901342 號公告修正-食品中動物用藥殘留量檢驗方法-硝基呋喃代謝物之檢驗 (MOHWV0040.07)                                 |
|         | * 3-amino-2-oxazolidinone (AOZ)                    |                                                                                                                    |
|         | * Semicarbazide (SC)                               |                                                                                                                    |

|                  |                                                                                                  |                                                                                             |                                                                                      |
|------------------|--------------------------------------------------------------------------------------------------|---------------------------------------------------------------------------------------------|--------------------------------------------------------------------------------------|
|                  | *                                                                                                | 1-Aminohydantoin (AH)                                                                       |                                                                                      |
|                  | *                                                                                                | 3,5-dinitrosalicylic acid hydrazide (DNSAH)                                                 |                                                                                      |
| 氯<br>黴<br>素<br>類 | *                                                                                                | 氯黴素<br>Chloramphenicol                                                                      | 衛生福利部 114 年 4 月 9 日衛授食字第 1141900438 號公告<br>修正食品中動物用藥殘留量檢驗方法—氯黴素類抗生素之檢驗(MOHVV0043.02) |
|                  | *                                                                                                | 甲磺氯黴素<br>Thiamphenicol                                                                      |                                                                                      |
|                  | *                                                                                                | 氟甲磺氯黴素<br>Florfenicol                                                                       |                                                                                      |
|                  | *                                                                                                | 氟甲磺氯黴素胺<br>Florfenicol amine                                                                |                                                                                      |
| *                | 孔雀綠(以孔雀綠與還原型孔雀計) Malachite green(The total content of malachite green and leucomalachite green)  | 衛生福利部 112 年 4 月 27 日衛授食字第 1121900644 號公告<br>訂定—食品中動物用藥殘留量檢驗方法—孔雀綠、結晶紫及其代謝物之檢驗(MOHVV0053.00) |                                                                                      |
| *                | 結晶紫(以結晶紫與還原型結晶計) Crystal violet<br>(The total content of crystal violet and leucocrystal violet) | 衛生福利部 112 年 4 月 27 日衛授食字第 1121900644 號公告<br>訂定—食品中動物用藥殘留量檢驗方法—孔雀綠、結晶紫及其代謝物之檢驗(MOHVV0053.00) |                                                                                      |

## 水質分析

| 檢驗項目          | 檢驗方法                                                                            |
|---------------|---------------------------------------------------------------------------------|
| 硬度 Hardness   | 參考 NIEA W208.51A (環署檢字第 0950058417 號公告)                                         |
| pH 值 pH value | 參考 NIEA W424.52A (環署檢字第 0970071940 號公告)及 A.O.A.C. (12th ed., 1975) 14.022, p225 |

## 其他

| 檢驗項目                                        | 檢驗方法                                                                                                                                                                                                          |
|---------------------------------------------|---------------------------------------------------------------------------------------------------------------------------------------------------------------------------------------------------------------|
| 咖啡因 Caffeine                                | 參考 CNS 總號 9432 類號 N 6174 及 AOAC Official Methods of Analysis 979.11 (2000)                                                                                                                                    |
| 氯化膽鹼 Choline chloride                       | 依據廠商所提供之檢驗方法                                                                                                                                                                                                  |
| 基因改造食品 Genetically Modified Foods (定性-原料食品) | 參考 Lin H. Y., Chiueh L. H., Shih Y. C. 2000. Detection of Genetically Modified Soybeans and Maize by the Polymerase Chain Reaction Method. Journal of Food and Drug Analysis.8(3): 200-207.                   |
| 基因改造食品 Genetically Modified Foods (定性-加工產品) |                                                                                                                                                                                                               |
| 總酚 Total Phenolics                          | 參考 Pourmorad F., Hosseinimehr S. J., Shahabimajd N . 2006. Antioxidant activity, phenol and flavonoid contents of some selected Iranian medicinal plants. African Journal of Biotechnology 5(11) : 1142-1145. |
| 總類黃酮 Flavanoid                              | 參考 Chang C.C., Yang M.H., Wen H.M., Chern J.C. 2002. Estimation of Total Flavonoid Content in Propolis by Two Complementary Colorimetric Methods Journal of Food and Drug Analysis. 10(3): 178-182.           |

## 特價優惠組合

| 檢驗項目                                                                       | 價格(元)  |
|----------------------------------------------------------------------------|--------|
| 多重農藥殘留檢測 410 項                                                             | 4,000  |
| 多重農藥殘留檢測 411 項【農藥殘留 410 項+二硫代胺基甲酸鹽類】                                       | 4,500  |
| 多重殘留分析【動物用藥 48 項】                                                          | 3,000  |
| 動物用藥殘留<br>【氯黴素類 4 項、孔雀綠(以孔雀綠與還原型孔雀綠之總量計)、結晶紫(以結晶紫與還原型結晶紫之總量計)、硝基呋喃代謝物 5 項】 | 6,500  |
| 微生物【生菌數、大腸桿菌、大腸桿菌群】                                                        | 3,000  |
| 微生物【大腸桿菌、大腸桿菌群】                                                            | 2,500  |
| 八大營養成分分析<br>【熱量+粗蛋白質+粗脂肪+飽和脂肪酸+反式脂肪酸+碳水化合物+鈉+水分+粗灰分+總糖】                    | 8,000  |
| 八大營養成分分析+膳食纖維                                                              | 11,000 |
| 八大營養成分分析+咖啡因                                                               | 9,000  |
| 五大營養成分分析【熱量+粗蛋白質+粗脂肪+碳水化合物+鈉+水分+粗灰分】                                       | 3,000  |
| 熱量+粗蛋白質+粗脂肪+碳水化合物+水分+粗灰分                                                   | 2,500  |
| 蛋白質組合【粗蛋白質+可消化蛋白率】                                                         | 3,000  |
| 三大重金屬【鉛、鎘、汞】                                                               | 2,100  |
| 五大重金屬【鉛、鎘、汞、砷、銅】                                                           | 3,000  |
| 水質八大重金屬【砷、鎘、鉻、銅、鎳、鉛、鋅、汞】                                                   | 4,500  |
| 肥料檢測【總氮、磷、鉀】                                                               | 2,000  |


※農民身分或一次送檢大量樣品，價格另有優惠，歡迎來電洽詢

TEL：08-7740219 FAX：08-7740218

# 國立屏東科技大學

## 農水產品檢驗與驗證中心

### 財團法人全國認證基金會(TAF)認證證書之檢測範圍

| 項目               | 內容                                                                                                           |
|------------------|--------------------------------------------------------------------------------------------------------------|
| 認證資訊             | 本附件內容為本中心經財團法人全國認證基金會（TAF）認證之檢測項目與範圍。<br>最新認證資訊與認證狀態，請以 TAF 官方網站公告內容為準。                                      |
| TAF 認證範圍<br>查詢網址 | <a href="https://reurl.cc/bdyzN6">https://reurl.cc/bdyzN6</a>                                                |
| 掃描 QR CODE       | 掃描 QR CODE 查閱最新認證資訊<br> |